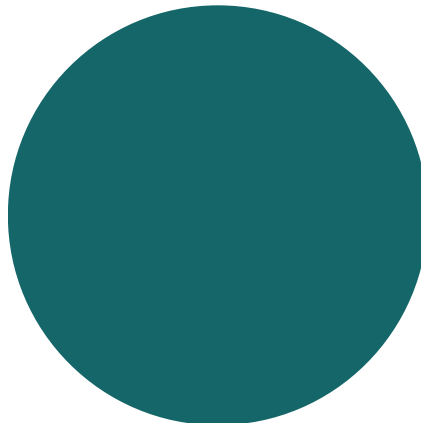
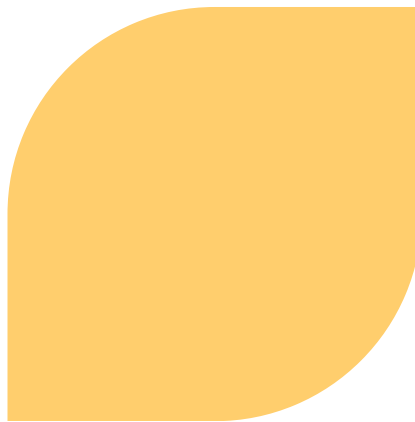


RAPPORT D'ACTIVITÉ

ANCRE RESSOURCES - ANCRE PRESTATIONS - ANCRE A DOMICILE



Assemblée générale ordinaire du lundi 13 mai 2024
Saint-Paul-Trois-Châteaux

Entretien des espaces verts



Chantier d'insertion et entreprise d'insertion

Clients : particuliers, collectivités, entreprises, associations

Entretien des espaces naturels (forêts/rivières)



Chantier d'insertion et entreprise d'insertion

Clients : particuliers, collectivités, associations

Second-oeuvre



Chantier d'insertion

Clients : particuliers, collectivités, entreprises, associations

Entretien - Ménage



Entreprise d'insertion

Clients : syndicat de copro, entreprises, bailleurs sociaux, collectivités, associations

Ressourcerie



Chantier d'insertion

Donneurs d'ordres : particuliers, collectivités, entreprises, associations

Mise à disposition de personnel



Association intermédiaire entreprise de travail temporaire d'insertion

Clients : particuliers, collectivités, entreprises, associations

Aide à Domicile



Bénéficiaires : personnes âgées, personnes en situation de handicap, particuliers pour prestations de confort

Rapport moral des Présidents

Quand l'engagement collectif ou le travail d'équipe apporte de beaux résultats !

Comme chaque année, en janvier 2023, il nous fallait remettre l'ouvrage sur le métier. Différents indicateurs auraient pu nous décourager (Situation socio-économique, forte inflation, baisse des subventions publiques...). Mais, une nouvelle fois, nous nous sommes retroussés les manches, nous avons mis les bouchées doubles et cela a porté ses fruits...

Avec 76% de sorties dynamiques (dont 44% en emploi durable) notre accompagnement dans l'emploi a été très efficace cette année. Le dispositif Step's qui permet de poser un diagnostic intéressant sur la situation de salariés souvent en très grande difficulté s'est poursuivi et a répondu aux attentes de nos partenaires et bénéficiaires.

Sur les 6 chantiers d'insertion, 85 salariés en transition professionnelle ont travaillé en 2023. Dans le même temps, sur l'association intermédiaire, ce sont 170 salariés que nous avons fait travailler et, sur l'entreprise d'insertion, 8 autres salariés qui ont fait de très beaux parcours.

Sur l'aide à domicile, la formation des 6 équipes collaboratives s'est poursuivie à un bon rythme. L'investissement des intervenantes a été remarquable tout au long de l'année. Cela a généré une augmentation des heures d'intervention de 4% avec notamment une belle progression des heures effectuées auprès de personnes en situation de handicap (+31%).

De manière plus transversale, de nombreux projets ont été réalisés pour poursuivre l'optimisation de notre fonctionnement : mise en place du nouveau logiciel de comptabilité/paie, prise en charge d'un nouveau service de paies pour l'association ECATE, étude des coûts internes et recherche de fonds pour les associations.

Au travers du rapport annuel d'activité, vous découvrirez les nombreux beaux résultats observés en 2023. Après plusieurs années plus difficiles financièrement, en 2023, les bilans et comptes de résultat sont redevenus positifs. Ils sont le fruit d'un investissement extrêmement important de tous les acteurs de cette structure :

- Les bénévoles engagés dans les conseils d'administration des associations,
- Les salariés permanents, sur des postes administratifs, d'encadrement, ou d'intervenant à domicile très investis dans leur travail au service de nos objets sociaux,
- Et également les salariés en transition professionnelle qui, quotidiennement, déploient beaucoup d'énergie et de moyens pour accéder à un emploi durable.

Un grand merci à tous pour ce travail et ces beaux résultats !

Anne TESSON
Présidente


Anne MASSON
Présidente


Yoan BAIZET
Président


ANCRE ne peut faire ce travail au profit des salariés en transition professionnelle du sud de la Drôme que grâce à un solide partenariat avec de nombreuses communes et communautés de communes, le Conseil Départemental de la Drôme, la Région Auvergne-Rhône-Alpes, la DDETS de la Drôme, France Travail, Drôme Aménagement Habitat, la Mission Locale Drôme Provençale.

Les nombreux donneurs d'ordre de l'association intermédiaire ANCRE Ressources ou de l'entreprise d'insertion ANCRE Prestations sont également des acteurs essentiels de ce processus de retour à un emploi durable. Le Groupe Économique Solidaire s'appuie aussi sur de nombreux partenaires tels que CAP EMPLOI, MESSIDOR, ANPAA 26, TEMPO, Soliha, C'est Autrement, le CCAS de Saint-Paul-Trois-Châteaux, les Cellules Emploi des Mairies de Donzère et Pierrelatte, le PIMMS de Donzère...

Les particuliers, les associations et les entreprises, toujours très nombreuses, qui nous font confiance en faisant appel à nos services ou qui accueillent des stagiaires afin qu'ils effectuent des périodes d'immersion contribuent à rendre ces parcours d'insertion professionnelle efficaces.

Les salariés, bénévoles et administrateurs s'impliquent beaucoup dans tous les projets portés par ANCRE nous tenons à les remercier vivement ainsi que tous ces partenaires et les nombreux autres que nous n'aurions pas cité et avec lesquels nous travaillons quotidiennement pour leur participation active à la lutte contre le chômage dans le sud de la Drôme.



Avec la participation financière de



Le Groupe Économique Solidaire <i>ANCRE</i>	06
L'accompagnement socioprofessionnel des bénéficiaires de l'association	08
L'Association Intermédiaire (AI) et l'Entreprise de Travail Temporaire d'Insertion (ETTI)	10
Les chantiers d'insertion (ACI) <i>ANCRE Ressources</i>	12
L'entreprise d'insertion (EI) <i>ANCRE Prestations</i>	14
Aide à domicile <i>ANCRE à Domicile</i>	16
Perspectives 2024	18



95 538 heures

C'est le nombre d'heures d'insertion réalisées en 2023, soit 54 ETP



321 salariés

en transition professionnelle

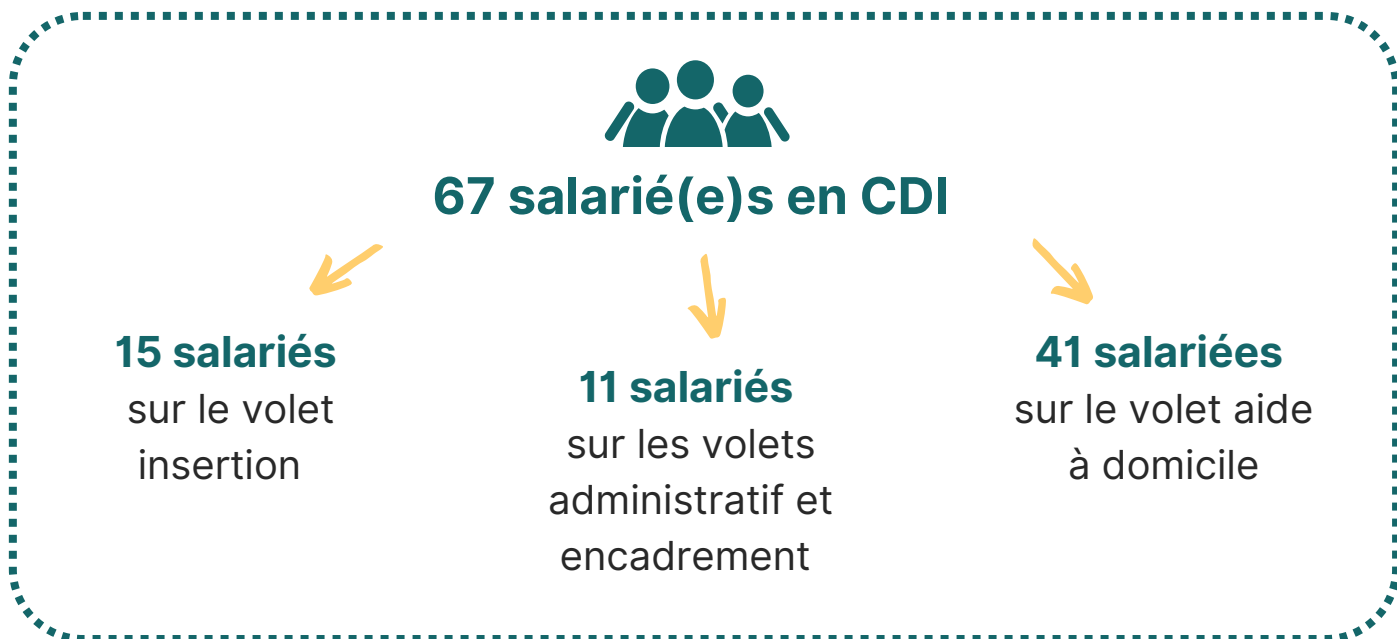
ont pu bénéficier d'un travail et d'un accompagnement réalisé par le Groupe Économique Solidaire ANCRE sur le territoire du Tricastin-Baronnies

76%

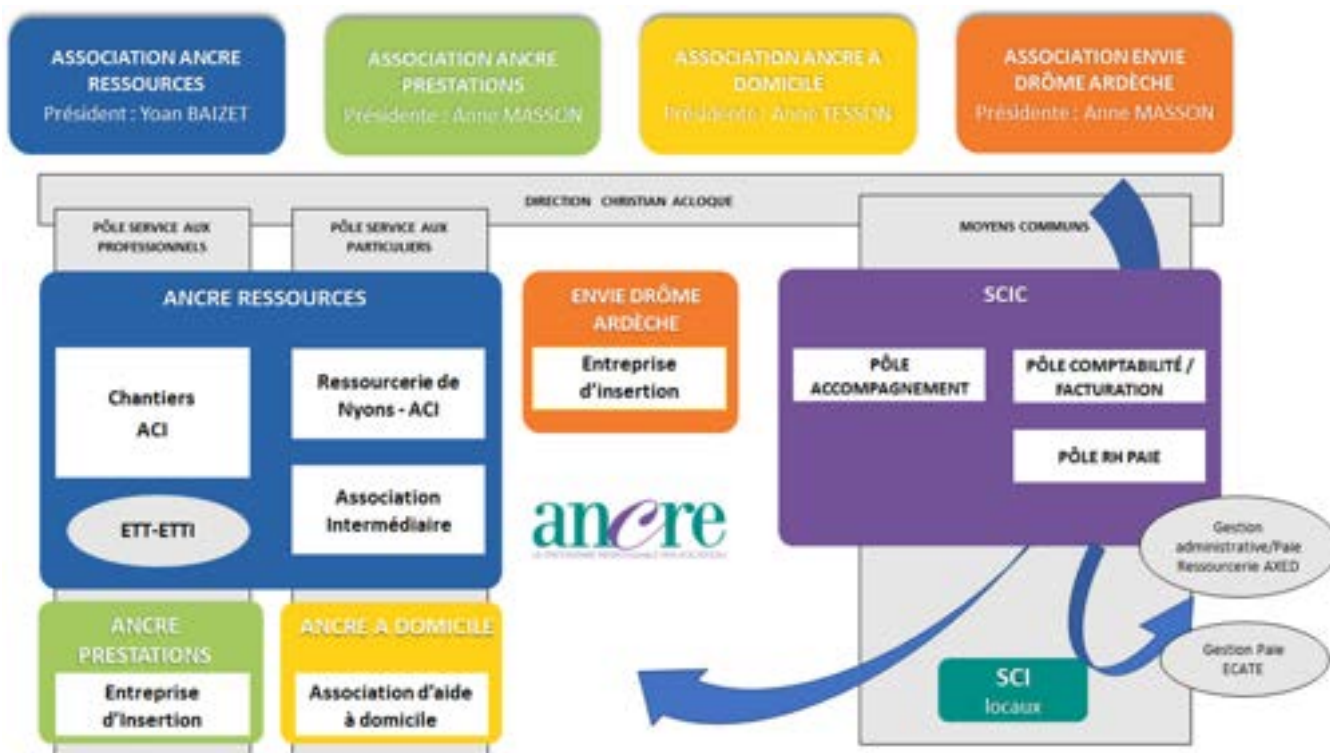
des salariés en transition professionnelle qui ont conclu leur passage chez ANCRE cette année, l'ont fait sur une **sortie dynamique**, dont 44% en signant un CDI ou un CDD de longue durée.

Répartition des heures d'insertion	Nombre d'heures travaillées	En ETP	Nb de personnes bénéficiaires	Moyenne d'heures par personne
Association intermédiaire ANCRE Ressources	23 403	14,2	170	138
Chantiers d'insertion ANCRE Ressources	54 712	30,1	85	643,7
Entreprise d'insertion ANCRE Prestations	14 428	7,9	53	272,2
ETT sociale et ETTI Mandat Archer	2 995	1,6	13	230
TOTAL 2023	95 538	54	321	298
<i>Total 2022</i>	<i>95 859</i>	<i>54</i>	<i>326</i>	<i>294</i>
<i>Evolution</i>	<i>-0,3%</i>	<i>-0,2%</i>	<i>-1,5%</i>	<i>1,2%</i>





3 autres associations du territoire soutenues par la **SCIC ANCRE** en 2023



L'accompagnement dans l'emploi

Sur tous les outils d'insertion, ANCRE propose un accompagnement socioprofessionnel à ses bénéficiaires. Celui-ci consiste à proposer un **cheminement vers un emploi durable**.

Cela passe par la mise en place de nombreuses mesures : entretiens individuels, formations, informations, aide à l'élaboration de projets, partenariats avec les acteurs sociaux (santé, addictions, gestion de l'argent...), stages en milieu professionnel, rapprochements avec des employeurs du territoire ...

Step's

(Solution Tremplin Vers une Expérience Professionnelle, Positive, Progressive....)



Un accès à un contrat de travail de courte durée, sans prérequis



Des postes de travail diversifiés et adaptés aux participants



Des bilans et des orientations vers les interlocuteurs ou dispositifs appropriés

En 2023, ANCRE a continué à déployer le dispositif Step's pour les personnes les plus éloignées de l'emploi et pour lesquelles les dispositifs d'insertion classiques représentaient une marche encore trop importante à franchir dans leur parcours. Souple et inclusif, Step's s'adapte aux besoins et projets en personnalisant le contrat de chaque bénéficiaire (nombre d'heures et poste de travail).

13 personnes reçues dont 11 ont pu intégrer le dispositif Step's et accéder à un parcours pour 31 heures en moyenne sur 4 chantiers d'insertion différents.

En 2023, le **Comité de Suivi des Candidatures** se réunit une fois par mois avec les conseillères à l'emploi de l'AI et de l'ETI et les conseillères en insertion.

Il permet de faire un point régulier sur l'avancée des parcours, des propositions d'amélioration de certains axes en lien avec le projet professionnel et l'état des lieux des postes à pourvoir



Le Conseil Départemental de la Drôme nous a confié en cotraitance avec Drôme Insertion, le marché « **Accompagnement des « primo-arrivants » dans le dispositif RSA Sud Drôme** ».

Ce nouvel accompagnement nous a permis d'étendre notre collaboration avec le Département et de mettre en place une action de remobilisation et d'accompagnement courte et intensive (6 mois maximum, à raison d'un contact physique et/ou téléphonique tous les 15 jours) vers l'emploi durable, en direction du public RSA orienté au préalable par la plateforme du CD26. A ce jour, 33 personnes ont été orientées par le département, dont 14 ont été accompagnées par Ancre.

Sorties en emploi 2023	Sorties avant 3 mois	Sortie neutralisées*	Sorties	Durable	Transition	Positive	Dynamique	
ANCRE Prestations	0	1	3	1	0	0	1	33%
Chantiers d'insertion	5	5	33	13	7	5	25	76%
Association intermédiaire	0	36	17	10	3	2	15	88%
Entreprise de Travail temporaire d'insertion	7	5	2	0	1	0	1	50%
Total 2023	12	47	55	24	11	7	42	76%
				44%	20%	13%	76%	
<i>Rappel 2022</i>	12	9	91	31	31	12	74	81%
				34%	34%	13%	81%	

Comme nous le rappelons chaque année, il reste très réducteur de considérer l'efficacité du travail d'accompagnement sur ce seul indicateur qui ne mesure pas la levée des freins d'accès à l'emploi comme, par exemple, la résolution d'un problème de logement, de santé ou de mobilité qui aura un effet à terme sur l'employabilité.

44%



de toutes les sorties vers un emploi durable

76%



de toutes les sorties en sortie dynamique

Le saviez-vous ?

Une sortie vers un emploi durable correspond à une embauche en CDI ou en CDD de plus de 6 mois.

Une sortie en emploi de transition correspond à une embauche en CDD de moins de 6 mois, en PEC ou vers une autre SIAE

Une sortie positive c'est vers une formation qualifiante.

Une sortie dynamique est une sortie vers un emploi durable, un emploi de transition ou une sortie positive !



1698

entretiens individuels



117

bénéficiaires



1008

heures d'entretiens



L'Association intermédiaire et l'Entreprise de Travail Temporaire d'Insertion



170 salariés
en transition
professionnelle

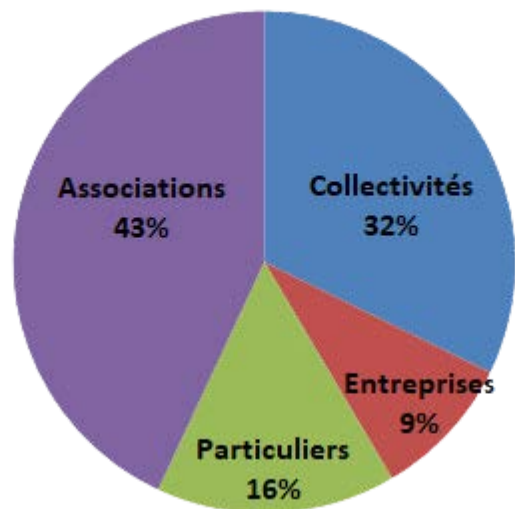
ont travaillé par le biais de
l'association intermédiaire (57
hommes et 113 femmes)

Les profils en 2023 :

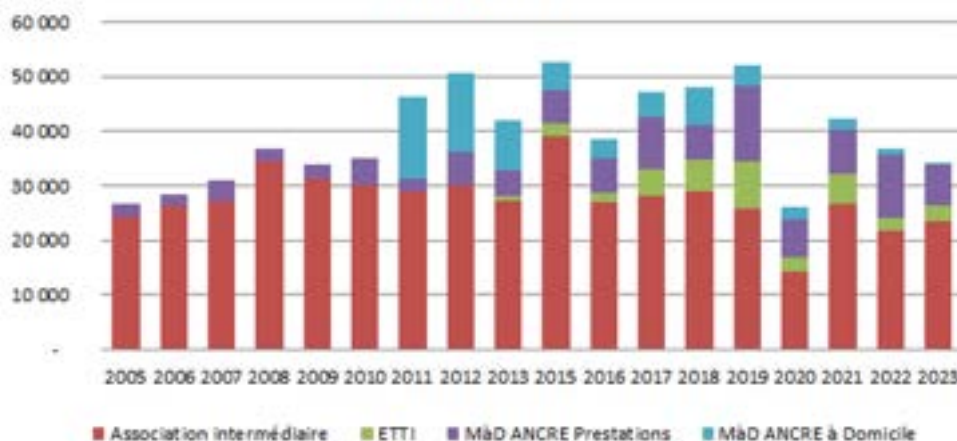
- 34% de bénéficiaires des minimas sociaux
- 37% de séniors
- 39% de personnes avec un niveau de formation inférieur au CAP
- 11% de personnes reconnues travailleurs handicapés
- 31% de personnes habitants un quartier prioritaire de la ville (QPV) ou Zone de Revitalisation Rurale (ZRR)

Les heures travaillées, l'évolution 2023 :

- Auprès des entreprises (ETT et ETTI) : +22%
- Auprès des collectivités : +40%
- Auprès des particuliers : -2%
- Auprès des associations : -23%



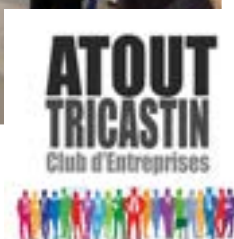
Evolution des heures de mise à disposition de personnel association intermédiaire - l'entreprise de travail temporaire d'insertion et intérim sociale



Le travail entamé en 2022 dans le cadre du programme SEVE EMPLOI s'est poursuivi en 2023.



Visite de nombreux adhérents du club d'entreprises pour mieux se connaître et favoriser le partenariat.



Parmi les demandeurs d'emploi avec lesquels l'association intermédiaire a travaillé durant l'année, 51 sont sortis en ayant trouvé une solution à leur problématique d'accès à l'emploi (CDI, CDD, Formation) soit **96% dont 22 en ayant obtenu un emploi durable (42%)**.

Si nous ne tenons compte que des personnes ayant réalisé plus de 150 heures de travail ((ou plus de 3 mois de présence), nous sommes à 88% de sorties dynamiques et 59% de sorties en emploi durable.




37 entreprises démarchées
tous secteurs d'activités confondus



13 employeurs rencontrés
avec qui nous travaillons déjà pour aller plus loin dans notre collaboration.

59%
de sorties en
emploi durable

Sorties 2023	Sorties en emploi durable	Sorties en transition	Sorties positives	Autres Sorties	TOTAL
Sorties comptabilisées	10	3	2	2	17
Taux	59%	18%	12%	12%	100%
88% de sorties dynamiques					

Formations

7 salariés en transition professionnelle sur l'association intermédiaire ont pu bénéficier d'une **formation**, pour un total de **305 heures** :

- 1 module BAFA x 3 salariés x 65h
- 1 module ASH (agent de service hospitalier) x 2 salariés x 175h



7 salariés sur l'AI

Le chantier est un outil d'insertion intéressant car il permet de **proposer un travail et un salaire tout en effectuant un accompagnement personnalisé sur la durée**. Celui-ci permet de mesurer les difficultés dans le cadre du travail proposé et de lever les éventuels freins d'accès à l'emploi. Les contrats d'une durée de 6 mois renouvelables jusqu'à 24 mois maximum instaurent un rythme soutenu dans l'accompagnement vers un emploi durable.

Néanmoins, les sorties « dynamiques » interviennent souvent après un contrat de plus de 6 mois sur le chantier car cela laisse le temps de réaliser un accompagnement efficace (18 mois en moyenne).



85 salariés
en transition
professionnelle

ont travaillé sur les chantiers d'insertion cette année (63 hommes et 23 femmes)

Les profils en 2023 :

- 56% de bénéficiaires des minimas sociaux
- 27% de jeunes de moins de 26 ans
- 19% de séniors
- 20% de personnes avec un niveau de formation inférieur au CAP
- 12% de personnes reconnues travailleurs handicapés
- 52% de personnes habitants un quartier prioritaire de la ville (QPV) ou Zone de Revitalisation Rurale (ZRR)

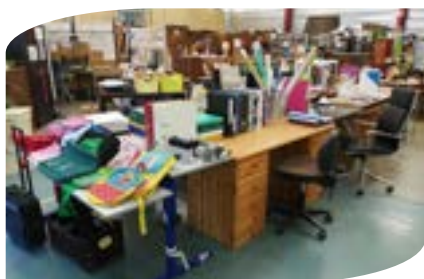
Sorties 2023	Sorties en emploi durable	Sorties en transition	Sorties positives	Autres Sorties	TOTAL
Sorties comptabilisées	13	7	5	8	33
Taux	39%	21%	15%	24%	100%
	76% de sorties dynamiques				

39%
de sorties en
emploi durable



Le chantier **rivières du Tricastin** est en charge de l'entretien des rivières (Roubine, Echaravelles et Lauzon). Il a la responsabilité des travaux d'abattage d'arbres (diamètre < 30 cm), d'élagage (hauteurs < 4 m), de débroussaillage, retrait d'embâcles et des déchets sur les bassins versants.

Depuis le 1er novembre 2015, ce **chantier rivières de Nyons**, mène sur l'Eygues le même travail que le chantier Rivières du Tricastin mais dans un milieu rural plus isolé.



Depuis fin 2016, en partenariat avec la CCBDP, ANCRE gère la **Ressourcerie « 3R-Latriade »** à Nyons. Ce support d'insertion est particulièrement intéressant car il permet de travailler sur les métiers du commerce et de la logistique. C'est une structure importante de l'économie circulaire et de la réduction des déchets.

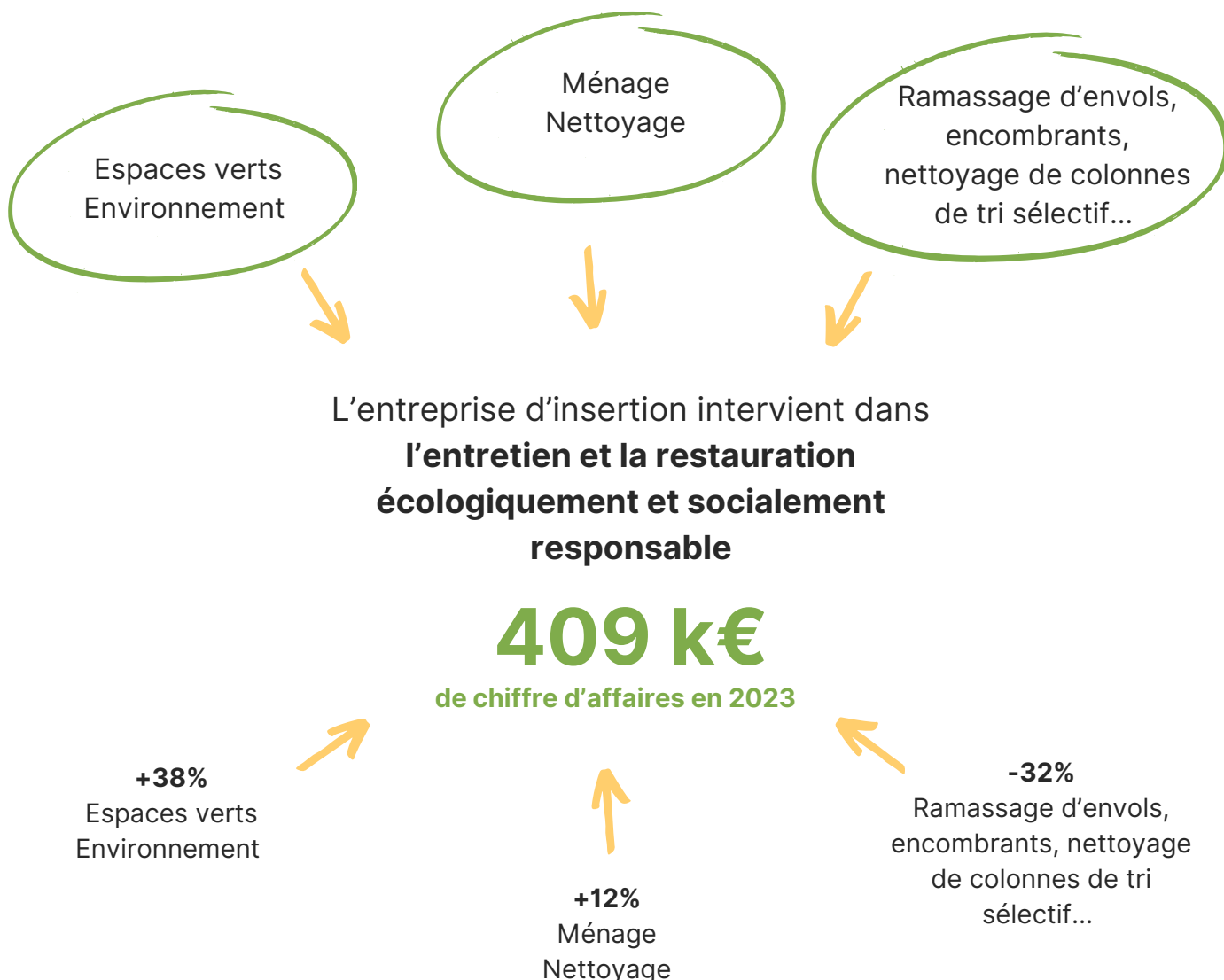
Depuis 16 ans ANCRE gère un Chantier en partenariat avec l'office HLM du Département de la Drôme. Après avoir connu quelques évolutions, son activité est principalement la **peinture, faïence murale, carrelage, enduits, petite maçonnerie** notamment des entrées et cages d'escaliers des immeubles de l'agence Drôme Provençale de DAH (Sud Drôme).



En partenariat avec le CCAS de la commune de St-Paul 3 Châteaux, ANCRE mène le **chantier environnement** depuis près de 23 ans. Il permet à des salariés en transition professionnelle du territoire, souvent en très grande difficulté, d'être accompagnés. Support d'activité : entretien d'espaces verts.

Depuis 25 ans, le **chantier multi-activités de Donzère** intervient sur des prestations similaires au chantier environnement de Saint-Paul-Trois-Châteaux





14 430 heures

réalisées par les salariés en transition professionnelle dont 6762 heures en Contrat à Durée Déterminée d'Insertion (CDDI).

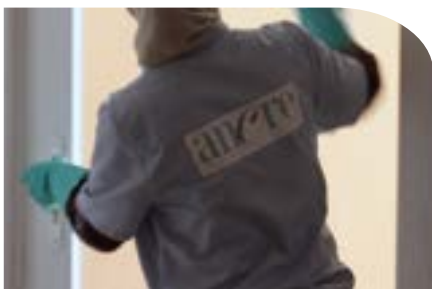


8 salariés

salariés en Contrat à Durée Déterminée d'Insertion (CDDI) en 2023 (5 hommes et 3 femmes)

25%

de sorties en emploi durable (CDD de longue durée ou CDI) et 50% de sorties dynamiques.



Ils nous font confiance



Plateforme THIRIET, Plateforme Intermarché, ARAMIS Auto, Département de la Drôme, École de musique et Maison de l'Enfance à Saint-Paul-Trois-Châteaux, Mairies de Donzère, de St Restitut et des Granges Gontardes, Intermarché St Paul 3 Chtx, Drôme Aménagement Habitat, Soliha, Lycée Gustave JAUME, Centre UFA métiers de la piscine, Agence Lauzier, MDP Syndic, Houbron Immobilier, Mistral Semences, Eden Pêche, Granulats de la Drôme, SMG 26, SITA SUEZ VEOLIA, COVED PAPREC, Inovertis A3i, ONET, Chausson Matériaux, Mirion Technologies, Bouygues Energie & Services...

L'aide à domicile : ANCRE à domicile



6 équipes collaboratives

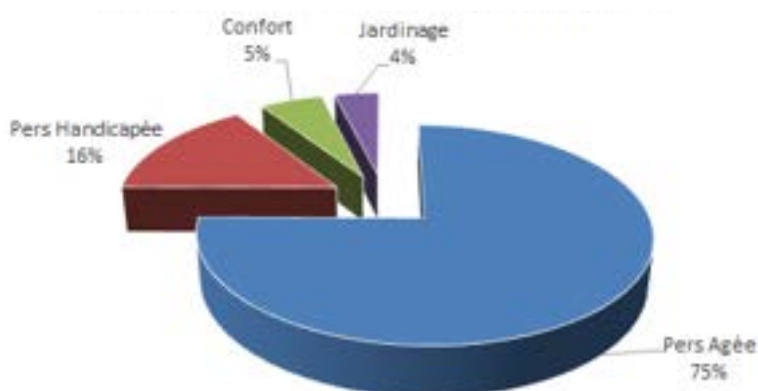
qui ont poursuivi leur apprentissage de l'autonomie avec un investissement important et des résultats intéressants.



+ de 2000 heures


de réunions d'équipe, une grande bienveillance, entraide et solidarité. Tout cela au service des bénéficiaires !

Répartition des heures d'intervention

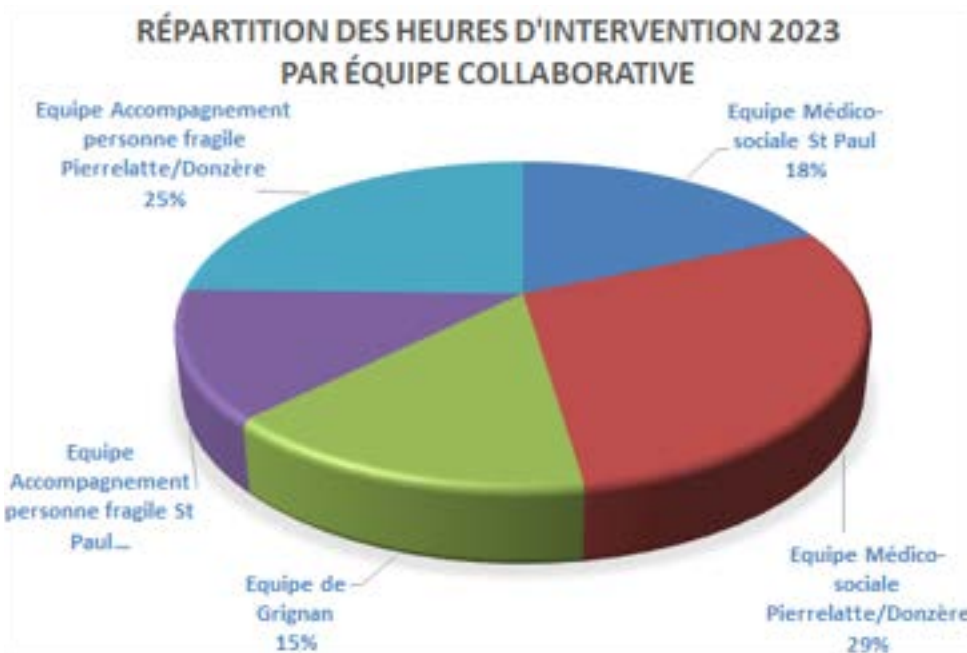
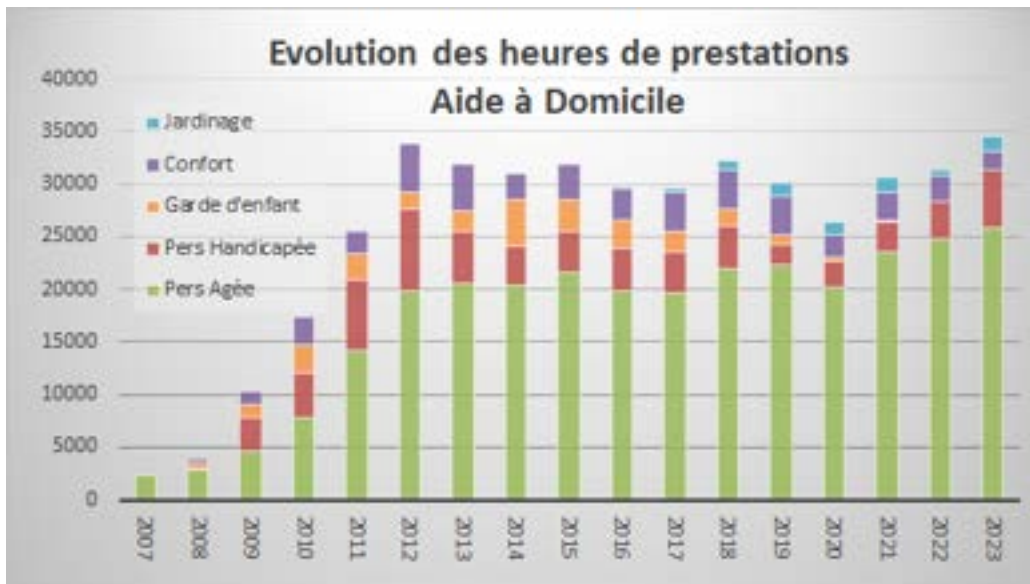


75% des heures d'interventions sont réalisées auprès des personnes âgées.



 **+4%**
d'heures d'interventions
en 2023

Avec 32780 heures d'intervention en 2023 (hors jardinage), les prestations augmentent de 4% avec notamment une belle augmentation des prestations auprès des personnes en situation de handicap (+31%).



+ de 54%
des heures
d'interventions
sont réalisées sur
le secteur de
Pierrelatte /
Donzère

Des nouveautés pour 2024

SEVE 2

Afin de poursuivre notre rapprochement avec l'entreprise et de mieux répondre à ses besoins, après une année de pause, en 2024, nous poursuivons notre accompagnement sur SEVE EMPLOI, avec un travail plus spécifique sur le maintien dans l'emploi des salariés en transition professionnelle.



TZCLD Dieulefit-Bourdeaux

A la demande de la communauté de communes de Dieulefit-Bourdeaux, en 2024, nous réalisons une étude sur la modélisation de l'Entreprise à But d'Emplois (EBE) envisagée dans le cadre de la candidature au dispositif Territoire Zéro Chômeur de Longue Durée.

Équipes collaboratives Aide à Domicile

Pour poursuivre ce changement d'organisation où chacun à son rôle à jouer, Org Intégra va accompagner les équipes d'aide à domicile durant toute l'année 2024.



Service Autonomie à Domicile

Avec le SSIAD de Saint-Paul-Trois-Châteaux, dans le cadre de la réforme qui s'impose à eux, et pour mieux répondre aux besoins de la population, nous allons entamer une réflexion autour de la mise en place d'un Service Autonomie à Domicile qui pourrait être la fusion de notre service d'aide à domicile avec le Service de Soins Infirmiers à Domicile.

**Et un grand merci à nos équipes, bénévoles, partenaires,
soutiens financiers, institutionnels, collectivités et
clients pour leur contribution en 2023**